

## VÄHENDA MASTIIDIST TINGITUD MAJANDUSLIKKU KAHJU

**MASTIIT** on ühe või mitme udaraveerandi põletik, mis tekib peamiselt patogeensete mikroorganismide sattumisel läbi nisajuha udaraveerandisse. Rohkem kui 95% juhtudest on mastiidi põhjuseks haigustekitajate tungimine looma organismi. Haigustekitajad sisenevad udarasse nisakanali kaudu, sealt liiguvad nad edasi sügavamale piimanäärme kudedesse. See tõttu on äärmiselt oluline, et nisakanal saaks võimalikult kiiresti peale lüpsi desinfitseeritud ja suletud. Selleks annab suurepärase võimaluse **ADF lüpsisüsteem**. ADF lüpsisüsteem teeb järelde sojoodiga vahetult peale seda kui piima väljutamine nisast on lõppenud. Kõik nisakummid loputatakse peale järelde so hoolikalt, et ei jääks joodi jääke ning järgmine loom saab alla puhta, desinfitseeritud nisakummid. See omakorda välistab nakkuste leviku ühelt lehmalt teisele.

Udarapõletikke esile kutsuvad haigustekitajad saab jagada kahte rühma:

### NAKKUSLIKUD HAIGUSTEKITAJAD:

*Staphylococcus aureus;*

*Streptococcus agalactiae;*

*Streptococcus dysgalactia;*

*Corynebacterium bovis;*

*Mycoplasma bovis.*

Karju, kus on ülekaalus nakkuslikud udarapõletiku haigustekitajad, iseloomustab kõrge SRA (rohkem kui 300 000/ml), palju kroonilisi udarapõletikke ning probleemid ravitulemuslikkusega.

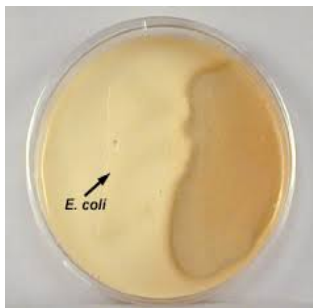
## KESKKONDLIKUD HAIGUSTEKITAJAD:

*Streptococcus uberis*;

Koliformsed bakterid (*E. coli*; *Klebsiella spp*);

Enterokokid (*Enterococcus spp*).

Kui karjas on peamiselt levinud keskkondlikud udarapõletiku haigustekitajad, on karja SRA madal (alla 200 000/ml), kroonilist põletikku põdevaid lehmi on vähe, kuid karjas võivad esineda sagedased kliinilise udarapõletiku puhangud (peamiselt suvekuudel või varasügisel).



Udaratervise esmased eesmärgid **Piret Kalmuse** ettekandes:

## UDARATERVISE HINDAMINE KARJAS

1. Karja SRA alla 200 000 raku/ml jõudluskontrolli järgi
2. Kliiniliste mastiitide esinemus: alla 25 juhu 100 lehma kohta aastas
3. Kliiniliste mastiidi juht ühe lehma kohta: alla 1,4
4. Lehmade praakimine udaraterwise probleemide või mastiidi tõttu: alla 5% (proportsioon karja kõikidest lehmadest)
5. Lehmade %, kellel SRA on üle piirväärtuse 200 000: alla 20%

Lisaks elukeskkonnale on oluline ka **LÜPSIHÜGIEEN**. Nisade korralik puhastus ja ettevalmistus lüpsil ja korralikult toimiv lüpsiseade. Halvasti töötav lüpsimasin lõhub lehmale nisaotsasid ja nende vigastuste kaudu pääsevad haigustekitajad udarasse. Peale lüpsi teostada alati nisadeso. ADF- lüpsisüsteem tagab alati, et iga lehm saab piisava koguse ning nisa on ühtlaselt kaetud järeldesoga. Pole vaja enam lüpsjaid kontrollida, kas ja kuidas on järeldeso teostatud. ADF- lüpsisüsteemiga võid olla kindel, et iga kord kui lehm lahkub lüpsilt on järeldeso 100% tehtud ja nisajuha on kaitstud võimalikke mastiidi tekitajate suhtes.



## MASTIIT! MIS SEE TEILE MAKSMATA LÄHEB?

Ühe kliinilise mastiidijuhu keskmiseks maksumuseks peetakse umbes 200 kuni 300 eurot, sõltuvalt farmist. Seda ei tekita mitte ainult mastiidi ravimise ja veterinaarkulud, vaid ka teised kaudsed kulud, nagu praakpiim, vähenenud piimakus ja piima halvenenud kvaliteet, sigivusprobleemid, suuremad kulud karja täiendamiseks, geneetilise potentsiaali kadu ja täiendav tööjõuvajadus.

Kliinilise mastiidiga kaasnev majanduslik kahju on suurem, kui me esialgu arvatagi oskame. Ravimite kulu seejuures, kui neid õigesti ja eesmärgipäraselt kasutada, moodustab kogukuludest vaid neljandiku. Põhiline kahju tekib vähenenud toodangu ja keeluaja tõttu realiseerimata jäänud piima näol.

Näiteks võib välja arvutada, kui palju maksab 1 laktatsiooni lehmal (päevatoodanguga 30 kg) kliiniline mastiit ühes veerandis põletiku tõttu saamata jäänud piim

▶  $30 \text{ kg} \times 5 \text{ päeva ravikuur} \times 3 \text{ päeva jääkained} = 240 \text{ kg} \times 0,32 \text{ (piimaliitri hind)} = 76,8 \text{ €}$

▶ Ravimi maksumus: ravimite hind 5 päeva x 2 korda päevas x ca 1,2 €

(Ampiclox) x lihaste sisese ravimi maksumus ca 10 € = ca 20 € ravi kord

▶ Loomaarsti teenustasu või palgalise loomaarsti töötasu

▶ Piimatoodangu taastumine võtab aega vähemalt 2 nädalat (kaotab ca 250 kg)  $250 \times 0,32 \text{ €} = 80 \text{ €}$

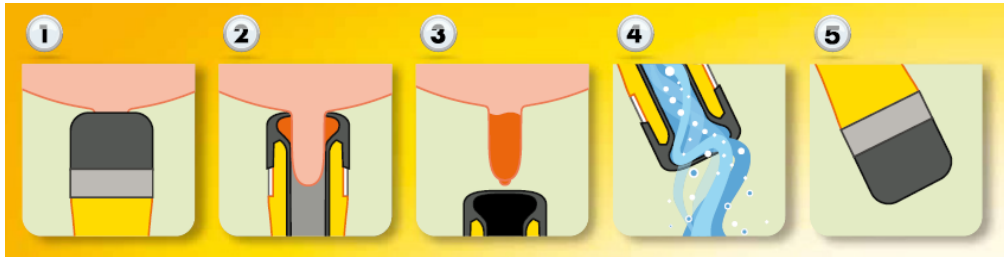
Ülaltoodud arvutuste kohaselt on kliinilise udarapõletiku maksumus ligikaudu **177 €** (arvestamata arsti tasu), millest ravimitele kulub ainult 12 %. Seega ei anna vähem efektiivsete ravimite kasutamine tegelikult majanduslikku efekti. Pikem ravikuur ja keeluaeg, mittetäieliku tervistumise tagajärjel püsiv oht põletiku kordumiseks ja hilinenud ravi algus tõstavad tegelikke kulusid 3-5 korda. Samuti suurenevad nii piimakaod kui otsesed ravikulud.

Selle põhjal võime öelda, et mastiidi ennetamine on palju odavam ja tõhusam, kui selle ravimine. Mastiidi ravi juurde kuulub ka õige ravimi valiku tegemine. Selleks kulub veel aega ja raha. Vajalikud testid ja uuringud on muutunud iga aastaga täpsemaks aga ka järjest kallimaks. Ravimid kallinevad ca 5% aastas, mis on paratamatu ja mida piimatootja ei kontrolli. Loomaarsti teenus või siis palgalisele loomaarstile kuluv tasu on iga aastaselt teinud väikese hinnalise hüppe üles. Järjest rohkem jääb vähemaks inimese, kes soovivad oma ametit näha lüpsjana. ADF- lüpsisüsteem võimaldab kokku hoida AEGA ja RAHA. Eelkõige läbi selle, et saame lüpsjalt ühe töökohustuse võtta vähemaks. Läbi selle suureneb lüpsiplatsi läbilaske võimekus kuni selleni, et tööjõu

vajadus lüpsiplatsis väheneb. Käsitsi 200 lehmale kaks korda päevas järeldeso tegemine võrdub 500 töötunniga aastas.

## KONTROLL MASTIIDI ÜLE = ENNETUSTÖÖ + RAVI

Viis lihtsat etappi, kuidas ADF aitab ennetustööl:



Lüpsi lõpp – protsess algab	Kastutusvahend kantakse nisadele	Nisad on kastutatud ja kaitstud	Algab puhastusprotsess	Nisakannud on valmis
Kui lüpsi lõpul vaakum välja lülitatakse, pihustatakse nisakastutusvahend kollektorisse.	Nisa kastutusvahend kantakse nisale samal ajal, kui nisakann automaatselt eemaldatakse.	Mõne sekundi jooksul pärast lüpsmise lõppu on nisad kastutusvahendiga kaetud.	Pärast eemaldamist desinfitseeritakse ja loputatakse kõik nisakannud põhjalikult.	Nisakannud on puhtad ja järgmise lehma jaoks valmis.

Võtke meiega ühendust farmikülastuse korraldamiseks ning me koostame Teile põhjaliku personaalse aruande kokkuhoiu kohta, mille te saate ADF-süsteemi paigaldamisel oma farmi.

**Sven Saal**

Lüpsi- ja veisefarmi seadmete müügijuht

sven@agribalt.ee

+37253328882