

# Lamamisasemed: kui võimalik, siis välisvaatega

Lehmad veedavad umbes poole päevast lamades. Lehma heaolu juurde kuulub pehme lamamisase.

Katsega selgitati välja, millised tegurid veel aseme valikul rolli mängivad.



Prof Steffen Hoy,  
Giesseni ülikool

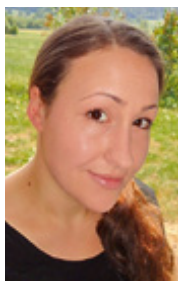
**P**ikalt pehmel pinnal lõdvestunud kehaga lamamine on lehmade suure piimatoodangu oluliseks eelduseks. Kuid kas aseme teostusel on üldse veel tähtsust, kas sobimatud aseme- piirded vähendavad saadaolevat ruumi ning takistavad loomi pikali heitmisel, lamamisel ja püstitõusmisel? Sellele küsi-

musele pidi katse vastuse leidma. Täpsemalt uuriti:

- missuguseid asemeridasid (seinaäärseid või vastakuti asetsevaid) kasutavad lehmad eelisjärjekorras ja missuguseid mitte;
- mis põhjustel kasutatakse osa asemeid vähem.

## Uuring kahes lüpsifarmis

Uuring tehti kahes lüpsifarmis. *Farmi nr 1* puhul ehitati 1983. aastast pärinev lõaspidamisega laut ümber vabapidamisega sügavallapanuga lamamisasetega laudaks. 2001. aastal laiendati laudahoonet avatud



Marina Fleck

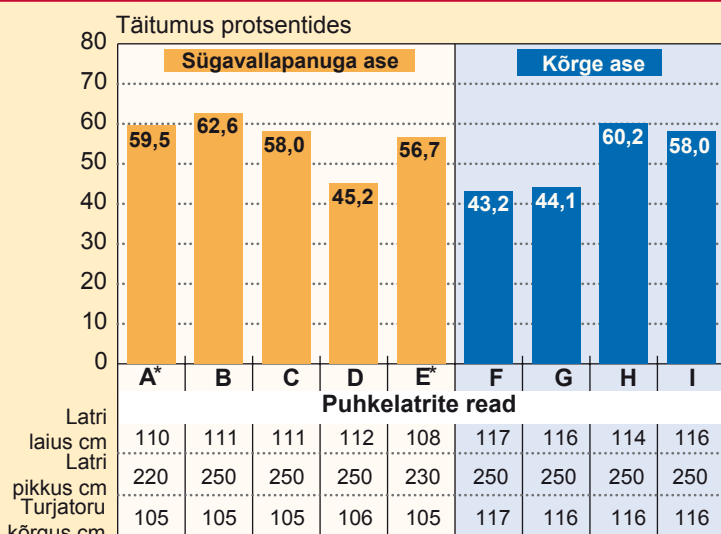
Thea Wallon



Lehmad otsivad esmajärjekorras üles latrid, kust avaneb vaade ümbrusele.

Fotod: Veauthier

## 1 Täitumus sõltub aseme mõõtmetest



\*) Seinaäärseid latrite read ilma rinnatispiirdeta

**Latirea protsentuaalne täitumus lamavate lehmadega farmis nr 1.**

Graafika: Rommel

külje abil, asemete arvu suurendati 48-lt 91-le (kõrged asemel madratsitega). Värskest lisatud kõrged asemel (116 cm laiad) on kaetud mugavate mattidega (kummigraanulitega täidetud padi, tekstiilkate). Sügava allapanuga latrid vanas lauda-hoones on 110 cm laiad ja 220–250 cm pikad (aseme pikkus varieerub 168–210 cm). Sügava allapanuga asemelid täidetakse regulaarselt põhu, saepuru, lubja ja vee seguga kuni allapanu piirideni välja. Kõigis sügava allapanuga asemelil ei ole rinnatispiirdeid. Asemete read vanas laudas asetsevad kahes kitsas ainult 180 cm laias vahekäigus (ummikud!) ja on paigutatud osaliselt seinäärde, mispuhul on pearuum piiratud.

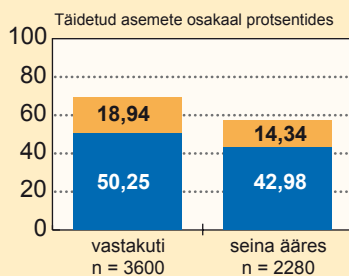
Kõigil lehmadel (ülekaalukalt holsteini tõugu) oli ligipääs kõigile puhkelatritele. Ajuti esines lauda ületäitumust (97 lehma ja 91 kohta).

48 päeva jooksul vaadeldi lehmade käitumist kokku 65 korda: 31 päeval kord päevas

ja 34 päeval kaks korda päevas (vastavalt kl 11–13 ja 15–16). Käitumist uuriti kõige varem tund pärast sööda etteandmist või pärast sügava allapanuga latrite täitmist. Vaatluse ajal märgiti iga lehma kohta, kas nad lamasid või seisid konkreetsetes latrites. Nii sai luua puhkeasemetele kasutusprofiili.

Sarnasel viisil korraldati käitumisuuringud ka farmis nr 2. Siin peeti 98 lehma 2×3-realistes vabapidami-

## 2 Lehmad eelistavad keskmisi latreid



**Seinaäärsete ja vastakuti asetsevate asemete protsentuaalne täituvus seisvate või lamavate lehmadega farmis nr 2.**

Graafika: Driemer



*Piisavad mõõtmed on tähtsamad kui aseme kate.*

sega puhkelatritega laudas (söödalava keskel). Üks latririida kummalgi pool koosnes seinäärsetest latritest, teised kaks rida vastakuti asetsevatest latritest. Tegemist oli sügava allapanuga asemetega, milles olid põhust, lubjast ja saepurust matid. Vastakuti asetsevad lamamiskohad olid 230 cm pikad ja keskmiselt 127 cm laiad. Seinäärsete lamamis-ased olid 270 cm pikad ja 118 cm laiad (keskväärtus).

Tehti 60 vaatlust 30 päeval (kl 12–14 ja 20.30–22.30).

### **Kitsaid latreid välditakse**

Üksikute latririidade kasutamisel ilmnisid kummaski farmis suured erinevused. Täitumus varieerus 21,5–97,1% vahel.

Farmi nr 1 kõige populaarsemates latririidades oli 89,1% üksikutest latritest hõivanud lamav või seisev lehm. Seevastu teised latririidad otsisid lehmad vaatluste ajal üles maksimaalselt 60% juhtudest. Ka lamamissageduses ilmnisid selged erinevused latririidade vahel (43,2–62,6%, joonis 1).

Kogu kasutuse mõistes (lamavad ja seisvad lehmad) kasutati kõrgeid asemeid uues

laudaosas selgelt tihedamini (78,6%) kui sügava allapanuga asemeid vanas laudas (68,8%). Torkas silma, et nooremad loomad seisid/lamasid kobaras sügava allapanuga asemel, vanemad lehmad seevastu kõrgetes latrites. See nähtus oli üsna ootamatu. Lõppude lõpuks paiknevad vanemad lehmad hierarhias kõrgemal tasemel ning nad panevad end eelistatud lamamisasemete valimisel nooremate karjaliikmete üle maksma.

Kõrgete asemete eelistamine on põhjendatav loomade kere suurusega. Suuremate lehmade jaoks olid sügava allapanuga asemed vanas laudas lihtsalt liiga kitsad. Avaramad kõrged latrid uues laudas ei piiranud seevastu liikumisruumi pikali heitmisel ja püstitõusmisel või tegid seda vähe. Paljud viitab sellele, et lehmad eelistavad töötlemata (vähem mugavat) kõrge latri lamamisaset (liiga) kitsale sügavale asemele.

Sealjuures ei saa välistada, et aseme valikut mõjutas laudakliima. Uus laut avati küljelt, mistõttu oli kõrgete latrite alal parem laudakliima ja rohkem

## **Kokkuvõtteks**

Lehmad ei kasuta puhkelatreid vabapidamisega laudas ühtmoodi.

Eelistatud on:

- piisava pikkuse ja laiusega latrid, mis võimaldavad loomadel mugavalt loomuomaselt lamada;
- latrid, mis lasevad segamatult pikali heita ja püsti tõusta (turjatoru, rinnatise ja piirete vale asetus ei ole takistuseks);
- latrid välisvaatega.

valgust. Ka see võis lehmased tugevalt mõjutada kõrgetesse latritesse pikali heitma.

## Lehmad lamavad meelsamini keskel

Mõlema farmi latriridades leiti märkimisväärsed erinevused äärmiste ja keskmiste latrite täitumuse vahel. Latriridade lõpus asetsevad puhkelatrid on küljelt piiratud kivi- või laudseinaga, nii et lehm saab oma jäsemed ainult ilma seinata küljele välja sirutada. Farmis nr 1 kasutati äärmisi latreid 61,7% täitumuse põhjal märkimisväärselt kehvemini kui ülejäänud puhkelatreid (76,0%). 14,3% erinevus on statistiliselt tõestatud.

Ka farmis nr 2 otsiti äärmised latrid üles harvem (-14,1%). Arvestades vaatluste suurt hulka, on ka see vahe tõestatud (joonis 2).

Mõlema farmi puhul on silmatorkav, et vastakuti asetsevad latrid, kus lehmad lamavad pead koos, võetakse paremini omaks kui seinäärsed latrid (farm nr 2: 57,3% võrreldes

### 3 Soovitused puhkelatrite rajamiseks<sup>1)</sup>

Latri mõõtmed	Juhtelemendid
■ Vastakuti asetsevate latrite pikkus: 250 cm	■ Latripiirded lõpevad 25 cm enne tagumist latriserva
■ Seinäärsete latrite pikkus: 280 cm	■ Piire paigaldatud 70–80 cm kõrgusel
■ Aseme pikkus: 185–195 cm	■ Horisontaalseid piirdeid pole
■ Laius: 120–125 cm	■ Turjatoru (kõrgus): 110–130 cm
■ Sõnnikurenni serv: 15–25 cm	■ Rinnatispiire: 10–15 cm
■ Eralduspiire vastakuti asetsevate latrite vahel 60–70 cm kõrgusel	■ Lamamisase, teravate servadeta

<sup>1)</sup> võimalikud kõrvalekalded sõltuvalt kere suurusest

**Tänapäeva piimalehmad vajavad palju ruumi. Latrite rajamisel tuleks teha kompromisse. Eriti peab seda jälgima vanade hoonete ümberehitamisel.**

69,2%-ga). Võimalik selgitus on see, et erinevalt seinäärsetest pakuvad vastakuti asetsevad latrid rohkem ruumi peaga hoo andmiseks pikali heitmisel ja püsti tõusmisel.

Isegi vastakuti asetsevate puhkelatrite puhul kerkisid esile erinevused. Mõlemas laudas olid latrid vaatega söödaplatsile sagedamini täidetud kui latrid vaatega laudaseinale.

Lamamiskäitumisele avaldasid ebasoodsat mõju ka kandvad talad (diameeter 20

cm), mis olid paigutatud latrite äärealasse. Lamamisasemeid kasutati kohati ainult 50%, samal ajal kui kirjeldatud takistusteta latreid kasutati lamamiseks või seismiseks 80% vaadeldavast ajast.

Farmis nr 1 tekkis seos ka turjatoru ja latrikatte vahel: kui turjatoru oli sõnnikukihile liiga lähedal, kasutati latreid selgelt kehvemini.